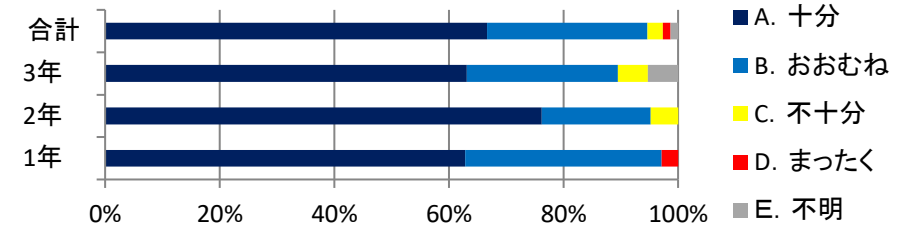


令和7年度 学校の取組についてのアンケート (保護者)

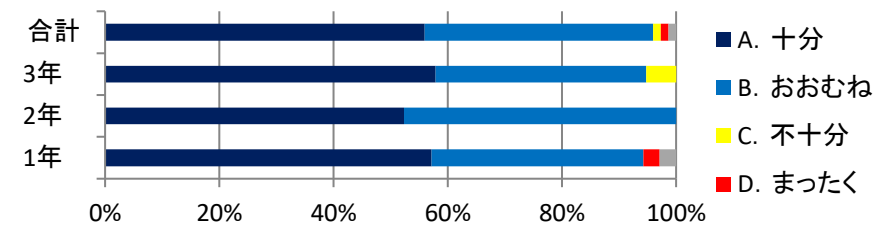
【質問01】 お子様の本校での学校生活は、充実したものになっていますか。

	1年	%	2年	%	3年	%	合計	%	5段階評価	R06年度	R05年度
A. 十分	22	62.9	16	76.2	12	63.2	50	66.7	4.58	4.41	4.69
B. おおむね	12	34.3	4	19.0	5	26.3	21	28.0			
C. 不十分	0	0.0	1	4.8	1	5.3	2	2.7			
D. まったく	1	2.9	0	0.0	0	0.0	1	1.3			
E. 不明	0	0.0	0	0.0	1	5.3	1	1.3			



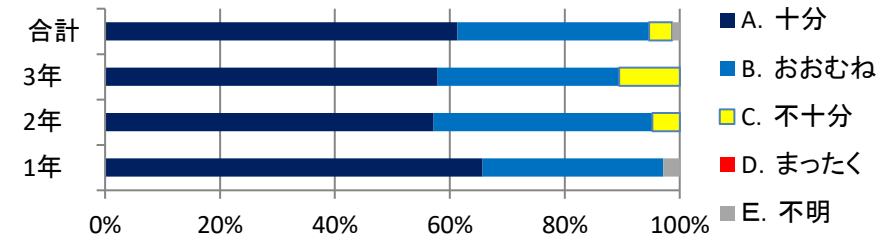
【質問02】 本校の教育目標は次のとおりです。
造形体験を重ね、創造力を育成する。
○基礎基本を重視し、自ら学ぶ意欲を高める。
○個性を生かし、豊かな自己実現を目指す。
○自然に親しみ、情操を豊かにする。創造的な能力と専門的な知識をもち、社会に貢献できる人間を育てる。
です。教育目標や方針に沿った本校の取り組み状況について、成果が上がっていると思いますか。

	1年	%	2年	%	3年	%	合計	%	5段階評価	R06年度	R05年度
A. 十分	20	57.1	11	52.4	11	57.9	42	56.0	4.50	4.40	4.43
B. おおむね	13	37.1	10	47.6	7	36.8	30	40.0			
C. 不十分	0	0.0	0	0.0	1	5.3	1	1.3			
D. まったく	1	2.9	0	0.0	0	0.0	1	1.3			
E. 不明	1	2.9	0	0.0	0	0.0	1	1.3			



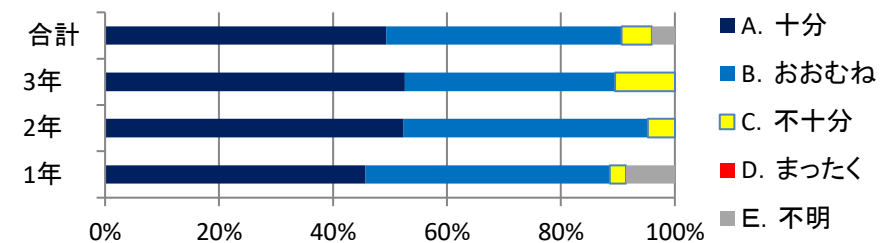
【質問03】 「造形体験を重ね、創造力を育成する。」を踏まえた教育課程に心がけていますが、学科の特色が十分に活かされたものになっていると思いますか。

	1年	%	2年	%	3年	%	合計	%	5段階評価	R06年度	R05年度
A. 十分	23	65.7	12	57.1	11	57.9	46	61.3	4.54	4.49	4.51
B. おおむね	11	31.4	8	38.1	6	31.6	25	33.3			
C. 不十分	0	0.0	1	4.8	2	10.5	3	4.0			
D. まったく	0	0.0	0	0.0	0	0.0	0	0.0			
E. 不明	1	2.9	0	0.0	0	0.0	1	1.3			



【質問04】 基礎・基本の確実な定着を図るとともに、体験的・課題解決型学習を取り入れ自ら学び自ら考える力を育てるように努めていますが、成果は表れていると思いますか。

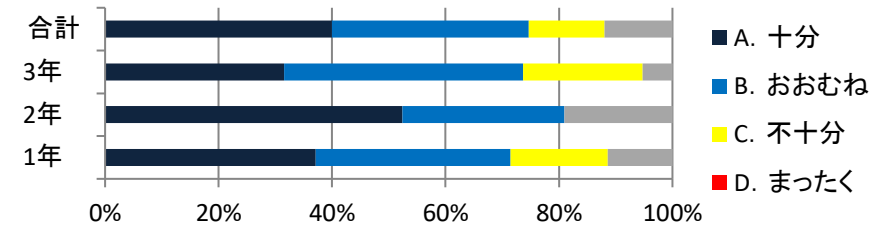
	1年	%	2年	%	3年	%	合計	%	5段階評価	R06年度	R05年度
A. 十分	16	45.7	11	52.4	10	52.6	37	49.3	4.40	4.48	4.38
B. おおむね	15	42.9	9	42.9	7	36.8	31	41.3			
C. 不十分	1	2.9	1	4.8	2	10.5	4	5.3			
D. まったく	0	0.0	0	0.0	0	0.0	0	0.0			
E. 不明	3	8.6	0	0.0	0	0.0	3	4.0			



【質問05】 生徒一人ひとりの学習意欲を高める指導の工夫など、授業改善は十分に
なされていると思いますか。

- A. 十分
- B. おおむね
- C. 不十分
- D. まったく
- E. 不明

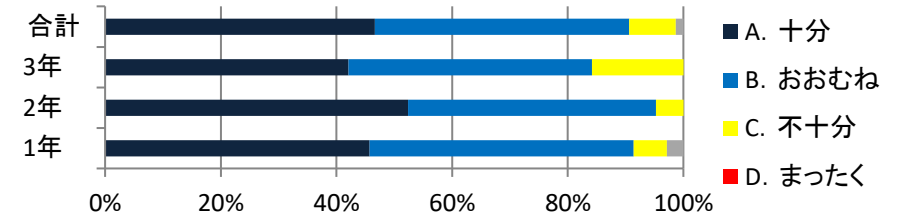
1年	%	2年	%	3年	%	合計	%	5段階評価	R06年度	R05年度
13	37.1	11	52.4	6	31.6	30	40.0	4.15	4.18	4.21
12	34.3	6	28.6	8	42.1	26	34.7			
6	17.1	0	0.0	4	21.1	10	13.3			
0	0.0	0	0.0	0	0.0	0	0.0			
4	11.4	4	19.0	1	5.3	9	12.0			



【質問06】 本校では基本的な生活習慣を確立し、規範意識を持った社会性豊かな生徒
の育成に努めていますが、成果を上げていると思いますか。

- A. 十分
- B. おおむね
- C. 不十分
- D. まったく
- E. 不明

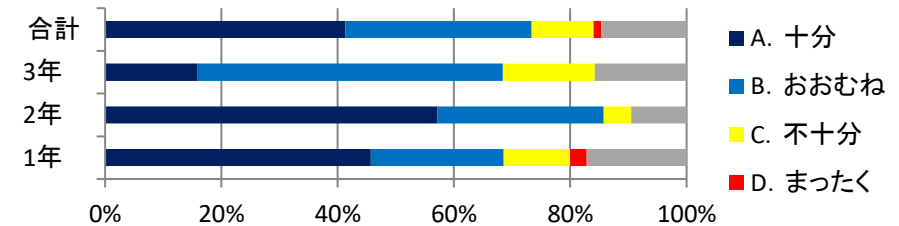
1年	%	2年	%	3年	%	合計	%	5段階評価	R06年度	R05年度
16	45.7	11	52.4	8	42.1	35	46.7	4.31	4.49	4.38
16	45.7	9	42.9	8	42.1	33	44.0			
2	5.7	1	4.8	3	15.8	6	8.0			
0	0.0	0	0.0	0	0.0	0	0.0			
1	2.9	0	0.0	0	0.0	1	1.3			



【質問07】 本校では生徒理解を深めるとともに、いじめ問題への対応などきめ細か
な生徒指導の充実に努めていますが、十分にこなされていると思いますか。

- A. 十分
- B. おおむね
- C. 不十分
- D. まったく
- E. 不明

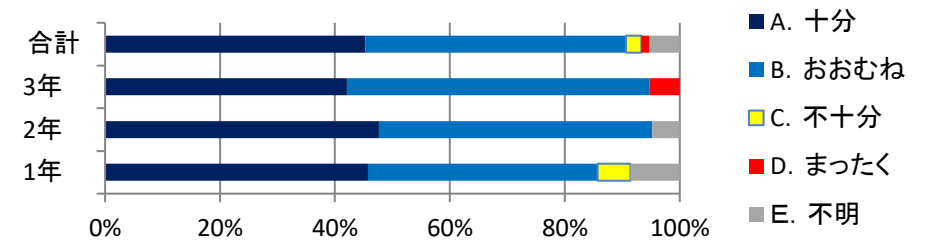
1年	%	2年	%	3年	%	合計	%	5段階評価	R06年度	R05年度
16	45.7	12	57.1	3	15.8	31	41.3	4.19	4.33	4.42
8	22.9	6	28.6	10	52.6	24	32.0			
4	11.4	1	4.8	3	15.8	8	10.7			
1	2.9	0	0.0	0	0.0	1	1.3			
6	17.1	2	9.5	3	15.8	11	14.7			



【質問08】 生徒会活動・委員会活動を通して自主・自立の精神を養うとともに、高校生としての
自覚や連帯感の育成に努めていますが、十分に行われていると思いますか。

- A. 十分
- B. おおむね
- C. 不十分
- D. まったく
- E. 不明

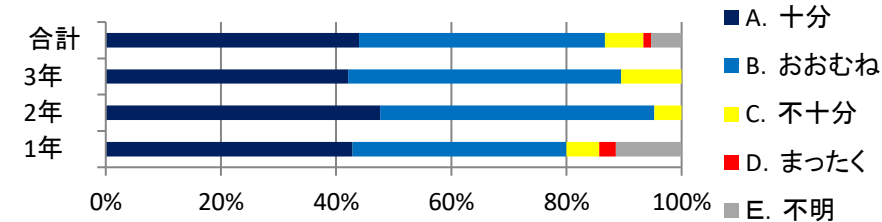
1年	%	2年	%	3年	%	合計	%	5段階評価	R06年度	R05年度
16	45.7	10	47.6	8	42.1	34	45.3	4.38	4.49	4.41
14	40.0	10	47.6	10	52.6	34	45.3			
2	5.7	0	0.0	0	0.0	2	2.7			
0	0.0	0	0.0	1	5.3	1	1.3			
3	8.6	1	4.8	0	0.0	4	5.3			



【質問09】 生徒に部活動への積極的な参加を促すとともに、学習と両立させる工夫や
指導に努めていますが、成果を上げていると思いますか。

- A. 十分
- B. おおむね
- C. 不十分
- D. まったく
- E. 不明

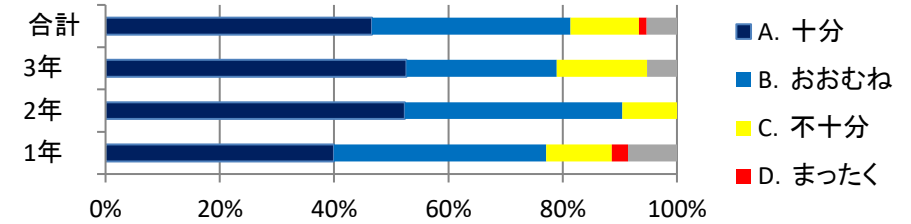
1年	%	2年	%	3年	%	合計	%	5段階評価	R06年度	R05年度
15	42.9	10	47.6	8	42.1	33	44.0	4.28	4.14	4.33
13	37.1	10	47.6	9	47.4	32	42.7			
2	5.7	1	4.8	2	10.5	5	6.7			
1	2.9	0	0.0	0	0.0	1	1.3			
4	11.4	0	0.0	0	0.0	4	5.3			



【質問10】本校では学年に応じた進路計画を作成し、将来への進路意識を高め望ましい職業観や勤労観の育成に努めていますが、成果を上げていると思いますか。

- A. 十分
- B. おおむね
- C. 不十分
- D. まったく
- E. 不明

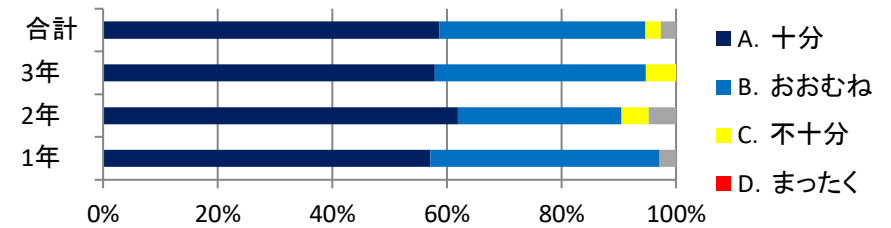
1年	%	2年	%	3年	%	合計	%	5段階評価	R06年度	R05年度
14	40.0	11	52.4	10	52.6	35	46.7	4.20	4.36	4.37
13	37.1	8	38.1	5	26.3	26	34.7			
4	11.4	2	9.5	3	15.8	9	12.0			
1	2.9	0	0.0	0	0.0	1	1.3			
3	8.6	0	0.0	1	5.3	4	5.3			



【質問11】本校ではキャリア教育の一環として、村の公共施設や地域企業との連携を図ってインターンシップの推進に努めていますが、成果を上げていると思いますか。

- A. 十分
- B. おおむね
- C. 不十分
- D. まったく
- E. 不明

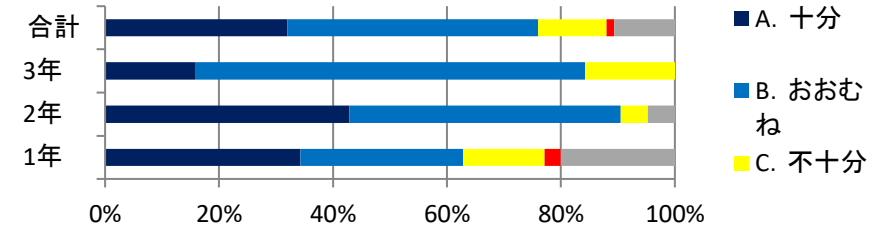
1年	%	2年	%	3年	%	合計	%	5段階評価	R06年度	R05年度
20	57.1	13	61.9	11	57.9	44	58.7	4.55	4.17	4.48
14	40.0	6	28.6	7	36.8	27	36.0			
0	0.0	1	4.8	1	5.3	2	2.7			
0	0.0	0	0.0	0	0.0	0	0.0			
1	2.9	1	4.8	0	0.0	2	2.7			



【質問12】生徒の進路実現に向けた情報や資料の収集に努めていますが、適切な情報の提供が行われていると思いますか。

- A. 十分
- B. おおむね
- C. 不十分
- D. まったく
- E. 不明

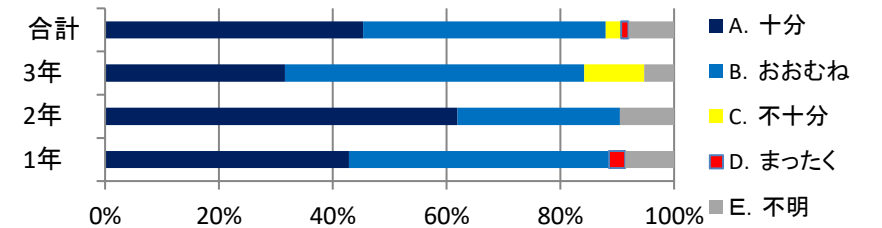
1年	%	2年	%	3年	%	合計	%	5段階評価	R06年度	R05年度
12	34.3	9	42.9	3	15.8	24	32.0	4.04	3.94	4.27
10	28.6	10	47.6	13	68.4	33	44.0			
5	14.3	1	4.8	3	15.8	9	12.0			
1	2.9	0	0.0	0	0.0	1	1.3			
7	20.0	1	4.8	0	0.0	8	10.7			



【質問13】本校では授業や各種講話・講演会、防災訓練などを通して、安全教育や命の大切さについて指導していますが、十分なされていると思いますか。

- A. 十分
- B. おおむね
- C. 不十分
- D. まったく
- E. 不明

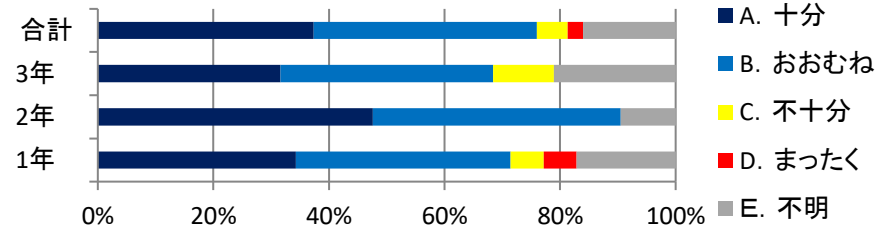
1年	%	2年	%	3年	%	合計	%	5段階評価	R06年度	R05年度
15	42.9	13	61.9	6	31.6	34	45.3	4.39	4.27	4.46
16	45.7	6	28.6	10	52.6	32	42.7			
0	0.0	0	0.0	2	10.5	2	2.7			
1	2.9	0	0.0	0	0.0	1	1.3			
3	8.6	2	9.5	1	5.3	6	8.0			



【質問14】本校では教育相談やスクールカウンセラーを活用して生徒理解と生徒の心のケアに取り組み、安心して通える学校づくりに努めていますが、十分なされていると思いますか。

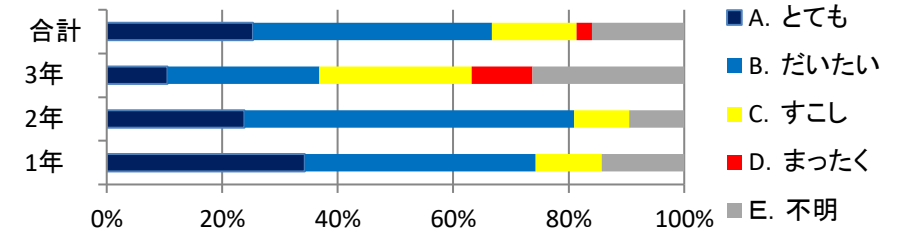
- A. 十分
- B. おおむね
- C. 不十分
- D. まったく
- E. 不明

1年	%	2年	%	3年	%	合計	%	5段階評価	R06年度	R05年度
12	34.3	10	47.6	6	31.6	28	37.3	4.22	4.17	4.36
13	37.1	9	42.9	7	36.8	29	38.7			
2	5.7	0	0.0	2	10.5	4	5.3			
2	5.7	0	0.0	0	0.0	2	2.7			
6	17.1	2	9.5	4	21.1	12	16.0			



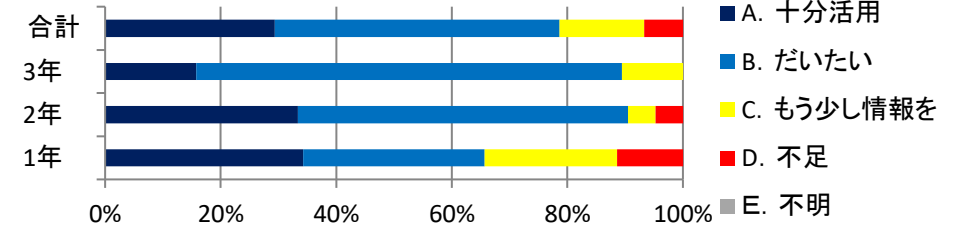
【質問15】 本校は各ご家庭が遠方の方が多いですが、PTA活動は円滑に行われていると思いますか。

	1年	%	2年	%	3年	%	合計	%	5段階評価	R06年度	R05年度
A. とても	12	34.3	5	23.8	2	10.5	19	25.3	3.86	3.71	4.20
B. だいたい	14	40.0	12	57.1	5	26.3	31	41.3			
C. すこし	4	11.4	2	9.5	5	26.3	11	14.7			
D. まったく	0	0.0	0	0.0	2	10.5	2	2.7			
E. 不明	5	14.3	2	9.5	5	26.3	12	16.0			



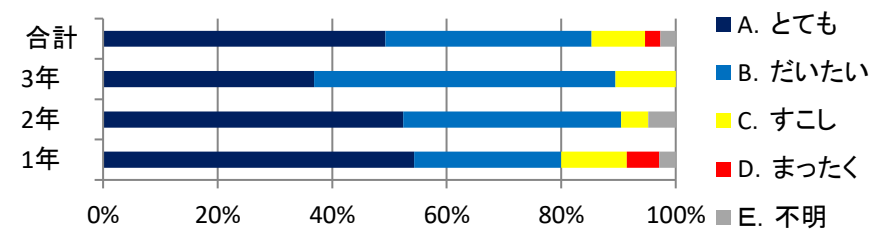
【質問16】 本校では学校の教育活動を保護者の皆様に伝えられるようにホームページの充実・改良を図りましたが、十分伝わっていると思いますか。

	1年	%	2年	%	3年	%	合計	%	5段階評価	R06年度	R05年度
A. 十分活用	12	34.3	7	33.3	3	15.8	22	29.3	3.80	4.09	4.19
B. だいたい	11	31.4	12	57.1	14	73.7	37	49.3			
C. もう少し情報を	8	22.9	1	4.8	2	10.5	11	14.7			
D. 不足	4	11.4	1	4.8	0	0.0	5	6.7			
E. 不明	0	0.0	0	0.0	0	0.0	0	0.0			



【質問17】 本校では各種行事やボランティア活動へ積極的に参加し、生徒の活動を家庭・地域の方々に発信するように努めていますが、成果を上げていると思いますか。

	1年	%	2年	%	3年	%	合計	%	5段階評価	R06年度	R05年度
A. とても	19	54.3	11	52.4	7	36.8	37	49.3	4.23	4.28	4.28
B. だいたい	9	25.7	8	38.1	10	52.6	27	36.0			
C. すこし	4	11.4	1	4.8	2	10.5	7	9.3			
D. まったく	2	5.7	0	0.0	0	0.0	2	2.7			
E. 不明	1	2.9	1	4.8	0	0.0	2	2.7			



【自由記述】

インフルエンザなどの感染した生徒を急に迎えに行くことが難しく感じました。

懇談会などに参加できれば本当は良いのですが、遠方の方も多いのでなかなか参加できないのも現状だと思います。今はzoomなどの活用方法もあるので、遠方の方も参加できるのではないのでしょうか。娘が通っていた中学校でもzoomを活用して説明会などを実施していました。ネット環境が悪ければ、対話は難しくても話だけは聞いて確認もできるので、こちら側としてもありがたいのですが、ご検討いただけないでしょうか。

学年によって現状は変わるかもしれませんが、子どもが人間関係に悩んでいます。自身にも課題があるかもしれませんが、聞こえよがしに悪口を言われる。他の子が陰口や悪口を言っている場面や、友達に距離を置かれている子の話を聞きます。高校生なので自身の苦手さや弱さを理解し置かれた環境で頑張っしてほしいと思う一方、特色がありほとんどの子どもが寮生活を送るなか、まだまだ精神的に幼さの残る子供たちが安心して穏やかに過ごせる環境なのか、不安に思う部分もあります。個のサポートだけでなく、互いを理解し思いやることや支え合うことの価値を知る事ができる関わりをしてほしいです。ピア・サポートなど取り入れてみてはいかがでしょうか。

質問16に関してのみ、大いに不満を感じております。保護者アクセスの更新バランスが他の学年と比べても悪いように感じます。逆にインスタ担当者さまの更新力、広報力は素晴らしく今後一層、注力し貴校の良さと発信し続けて頂けたら幸いです。

部活のかけ持ちが出来るといいと思う 1つの部活で人間関係が行き詰まった時の逃げ道だったり、校内という限られた中とはいえ、人間関係を広げる意味でも

寮の休日の朝食が少ないのではないのでしょうか

寮の食事内容を写真などでインスタとかで知りたいです。

子どもはとても楽しく学校生活や寮生活を送っており皆様には本当に感謝いたしております。

ひとつ気になったことがあります。

年度当初、一年生保護者がClassiの登録から漏れており、しばらくの間お知らせが届いておりませんでした。

ミスを責めるつもりは全くありませんが、そういったことが起こった時、きちんと説明もされず、学校の対応に不信感がありました。

一年生保護者がClassiに登録されていなかったことや、急ぎで文書を見てくださいなどの連絡をClassiか子ども経由でもよいので早急にするべきだったのではないかと思います。

入学したてで何もわからず、Classiの使い方にも慣れていない一年生の保護者にとっては大事なお知らせになるかと思しますので、今後は配慮いただけるとありがたいです。

この度トラブルがありました。その際、先生から「様子を見て、何かあれば伝えていく」「寄り添っていく」とお話をいただき、心強く感じておりましたが、実際には最初の一度のみのご連絡で、その後の様子についての共有はありませんでした。

高校生という年齢や、先生と生徒との距離感を考えると、ある程度は仕方のないことなのかもしれないと理解しようとする一方で、正直なところ残念に感じております。

本校は、親元を離れ、遠方から寮生活を送る生徒が多いという特性があります。だからこそ、学習面だけでなく、心の面での見守りやフォローが、もう少し見える形であれば安心につながると感じました。

今後、生徒が安心して学校生活を送れるよう、心のケアについても、より丁寧な関わりをご検討いただけましたら幸いです。

ブログでの様子の報告はすごく安心します。今後もよろしくお願ひいたします。

いつもありがとうございます！ 保護者も油断せず精励恪勤、しっかり暮らして生徒を支えてゆく所存であります。

いつもお世話になり、ありがとうございます。検定料やワクチン接種が無料になる等、村の支援もあり大変ありがたく思っています。

外泊許可申請がファクシミリというのは、そろそろ変えてもよいのでは。毎回コンビ二まで走ることになり、少し大変でした。

それ以外は大変満足しており、先生方には日々感謝しております。今後ともよろしくお願ひいたします。

生徒の学校生活の様子をインスタグラムやnote、保護者ページで拝見していますが、インスタ、noteの更新頻度も低いと感じます。

部活で、入賞したり入選したりしてもそのことが少ししか触れられていないのも残念です。

受験に向けて色々と助けていただいて本当にありがとうございます。感謝してます。

いつも本当にお世話になります。

下級生やこれから入学する子供たちのために、教室と寮へのクーラー設置を進めてください。北海道といえども夏は猛暑が当たり前となり、クーラーがないなんて本土の感覚ではありえません。子供たちの安全と健康を守るために、保護者から強い要望があると村に伝えてください。

自主性や責任感、コミュニケーション能力も苦手を克服していくマインドも育っていると思います。先生方も閉ざされた環境の中で、外の世界を感じられるような接し方をして下さり有り難うございます。

